

## CARACTERÍSTICAS DO PARO REXISTRADO NA COMARCA TERRA DE SONEIRA. Ano 2010

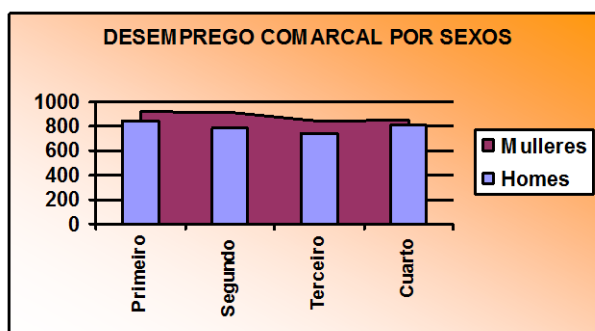
Este estudo elabórase en base ós datos aparecidos na páxina web do Instituto Galego das Cualificacións, dependente da Xunta de Galicia, tendo en conta distintos indicadores do mercado laboral que fan referencia tanto ó paro rexistrado como ás contratacións realizadas na comarca.

O desemprego rexistrado na Comarca de Terra de Soneira no ano 2010 foi do **1.86 % do desemprego rexistrado na provincia**, porcentaxe algo inferior ó acadado no ano 2009 que foi do 1.93 %. O que amosa que o desemprego na provincia creceu algo máis aceleradamente que na comarca no 2010.

Atendendo á demanda de emprego por concellos, inscritos en decembro do 2010, Vimianzo conta cun 38.33 % (37.25 % no 2009) dos inscritos na comarca, Camariñas cun 36.28 % (39.17 % no 2009) e Zas cun 25.39 % (23.58 % no 2009). Este ano cómpre destacar que aumentou o porcentaxe de desempregados nos concellos de Vimianzo (1.08 %) e Zas (1.81%) mentres que descendeu no de Camariñas (2.89 %).

### O desemprego comarcal segundo a idade e o sexo

O paro da comarca segue a mesma tendencia todo o ano en ambos sexos, diminúe no segundo e terceiro trimestre para aumentar no derradeiro trimestre do ano.



O desemprego afecta máis ás mulleres, acadando unha media porcentual do 52.62 % (54.31 % no 2009) fronte ó 47.38 % (45.69 % no 2009) de desemprego masculino, producíndose a máxima diferenza porcentual no segundo trimestre do

ano. Cómpre destacar que o desemprego masculino creceu un 1.69 % con respecto ó ano anterior. A media trimestral delas foi de 884 paradas, levemente superior á media trimestral do ano anterior (882). Os homes desempregados presentan unha media de 796, sensiblemente superior ós 742 de media trimestral do ano anterior.

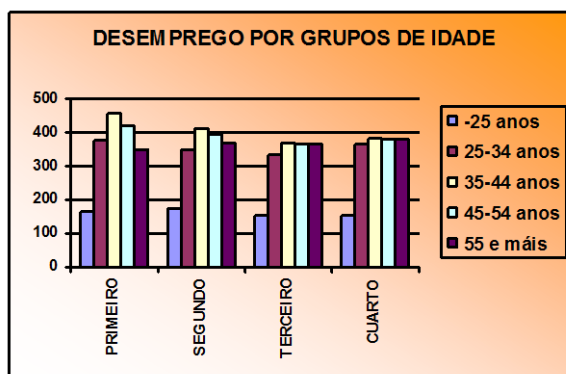
**Cadro nº1: DESEMPREGADOS POR SEXO**

2010	Homes	Mulleres	TOTAL	PROVINCIA
<b>Primeiro</b>	846	922	<b>1768</b>	<b>93702</b>
<b>Segundo</b>	784	918	<b>1702</b>	<b>87611</b>
<b>Terceiro</b>	744	844	<b>1588</b>	<b>86954</b>
<b>Cuarto</b>	809	853	<b>1662</b>	<b>93673</b>

**Cadro nº 2: DESEMPREGO POR GRUPOS DE IDADE**

	- 25 anos	25-34 anos	35-44 anos	45-54 anos	55 e máis	TOTAL
<b>PRIMEIRO</b>	164	376	456	421	351	<b>1768</b>
<b>SEGUNDO</b>	175	350	412	395	370	<b>1702</b>
<b>TERCEIRO</b>	153	334	369	367	365	<b>1588</b>
<b>CUARTO</b>	153	365	383	381	380	<b>1662</b>

Se facemos tres grandes grupos de idade observamos que os maiores porcentaxes de desempregados se sitúan nos grupos de entre 25 – 44 anos cunha media do 45.30% (45.14% no 2009) e os maiores de 45 anos con un porcentaxe moi similar 45.12 % de media do paro rexistrado (43.90 % no 2009). Por outra



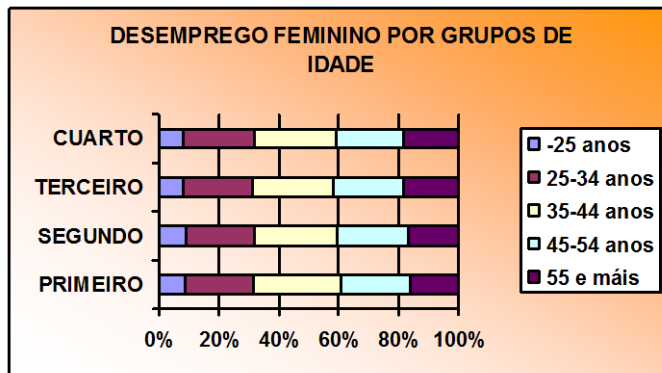
banda, os menores de vinte e cinco anos acadaron de media un 9.58 % do desemprego comarcal (10.96 % no 2009). Este ano caracterizado pola crise económica a nivel mundial, o porcentaxe de desemprego está moi parello entre o grupo de 25 – 44 anos e o de maiores de 45 anos, mentres que entre os menores de 25 anos descendeu con respecto ó ano anterior.

**Cadro nº3: DESEMPREGO FEMININO POR GRUPOS DE IDADE**

	- 25 anos	25-34 anos	35-44 anos	45-54 anos	55 e máis	TOTAL
<b>PRIMEIRO</b>	80	211	270	212	149	<b>922</b>
<b>SEGUNDO</b>	83	208	256	216	155	<b>918</b>
<b>TERCEIRO</b>	69	194	226	201	154	<b>844</b>
<b>CUARTO</b>	69	204	233	190	157	<b>853</b>

Cadro nº 4: DESEMPREGO MASCULINO POR GRUPOS DE IDADE

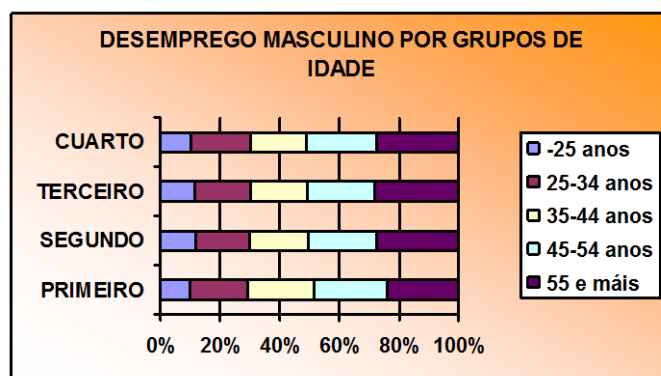
	- 25 anos	25–34 anos	35-44 anos	45-54 anos	55 e máis	TOTAL
<b>PRIMEIRO</b>	84	165	186	209	202	<b>846</b>
<b>SEGUNDO</b>	92	142	156	179	215	<b>784</b>
<b>TERCEIRO</b>	84	140	143	166	211	<b>744</b>
<b>CUARTO</b>	84	161	150	191	223	<b>809</b>



O **paro feminino** caracterízase por ser superior ó paro masculino en tódolos grupos de idade agás entre os **menores de 25 anos** e nos de **55 anos ou máis** nos que os homes desempregados superan ás mulleres. Neste último grupo probablemente a

diferenza sexa debida a que a poboación activa é moi superior en homes respecto das mulleres que buscan traballo nesta franxa de idade. A franxa na que se sitúan a maioría das mulleres desempregadas sería no grupo de 35 - 44 anos.

Os maiores porcentaxes de **homes** desempregados sitúanse nos maiores de 55 anos, seguido do grupo de 45 - 54 anos. Os períodos de descenso do paro afectan especialmente ós grupos entre os 25 e os 44 anos. Hai que salientar que o maior descenso de desempregados durante os meses de verán se produce entre o grupo de 35 – 44 anos e o de 45 – 54 mentres que no ano anterior este descenso correspondía ós grupos de 35 – 44 anos e o de menores de 25 anos.



## O nivel de instrución e desemprego

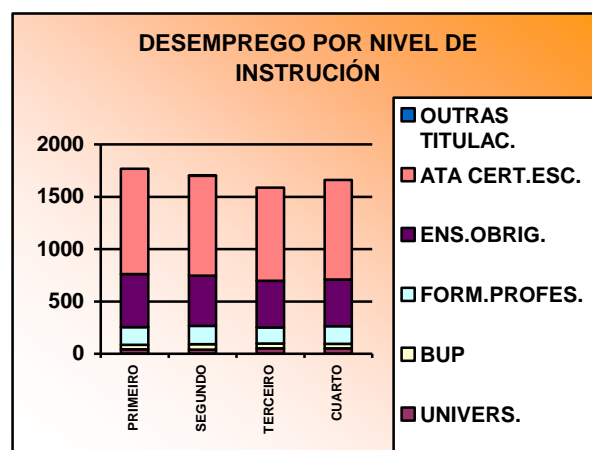
O nivel de instrución dos demandantes de emprego é moi baixo. Atopamos unha media dun 56.67 % (57.57 % no 2009) de desempregados que non teñen rematada a ensinanza obrigatoria. Un 27.92 % (27.83 % no 2009) só teñen a ensinanza obrigatoria e soamente un 2.80 % (2.34 % no 2009) de demandantes de emprego posúen titulación universitaria.

Atopamos neste ano que aumentaron o número de desempregados con formación media (0.81 % máis que no 2009), e superior (0,46 puntos), aínda que segue a afectar maioritariamente ós desempregados sen ESO. A situación en relación coa provincia é claramente desvantaxosa para a Terra de Soneira.

**Cadro nº5: DESEMPREGO POR NIVEL DE INSTRUCIÓN**

	PRIMEIRO	SEGUNDO	TERCEIRO	CUARTO
UNIVERSITARIOS	44	41	52	51
BUP/BACHAREL SUPERIOR/COU	42	51	45	45
FORMACIÓN PROFESIONAL	169	175	155	168
ENSINANZA OBRIGATORIA	506	478	445	446
ATA CERTIFICADO ESCOLARIDADE *	1006	956	890	952
OUTRAS TITULACIÓNS	1	1	1	0
<b>TOTAL</b>	<b>1768</b>	<b>1702</b>	<b>1588</b>	<b>1662</b>

\* Inclúe certificado de escolaridade, estudos primarios sen certificado e sen estudos.

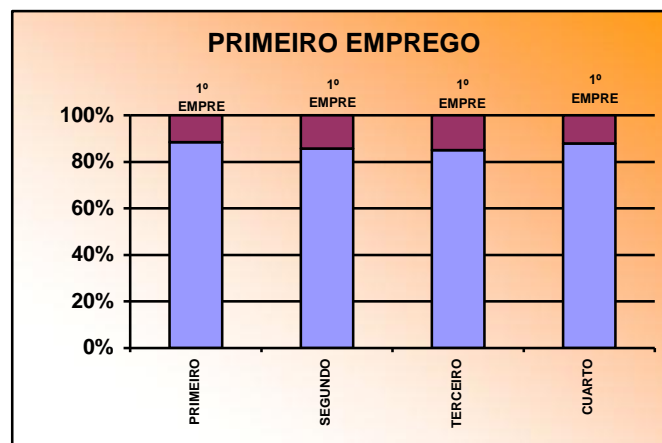


## O desemprego por sectores económicos

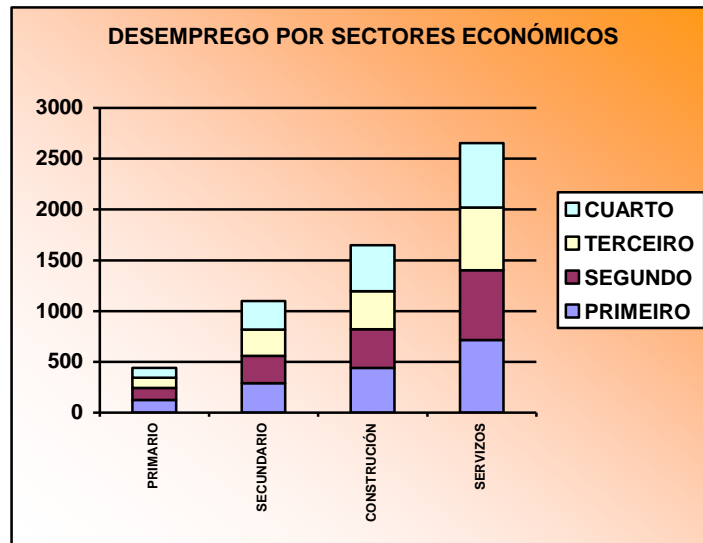
### Cadro nº6: DESEMPREGO POR SECTORES ECONÓMICOS

	1º Trimestre			2º Trimestre			3º Trimestre			4º Trimestre		
	M	H	TOTAL	M	H	TOTAL	M	H	TOTAL	M	H	TOTAL
<b>SECTOR PRIMARIO</b>	40	85	125	46	74	120	36	63	99	36	59	95
<b>SECTOR SECUNDARIO</b>	196	89	289	183	87	270	177	83	260	188	91	279
<b>SECTOR CONSTRUCCIÓN</b>	45	395	440	44	338	382	40	334	374	46	407	453
<b>SECTOR SERVICIOS</b>	497	217	714	483	205	688	431	187	618	437	198	635
<b>SEN EMPREGO ANTERIOR</b>	144	60	204	162	80	242	160	77	237	146	54	200
<b>CON EMPREGO ANTERIOR</b>	778	786	1564	756	704	1460	684	667	1351	707	755	1462
<b>Total</b>	<b>922</b>	<b>846</b>	<b>1768</b>	<b>918</b>	<b>784</b>	<b>1702</b>	<b>844</b>	<b>744</b>	<b>1588</b>	<b>853</b>	<b>809</b>	<b>1662</b>

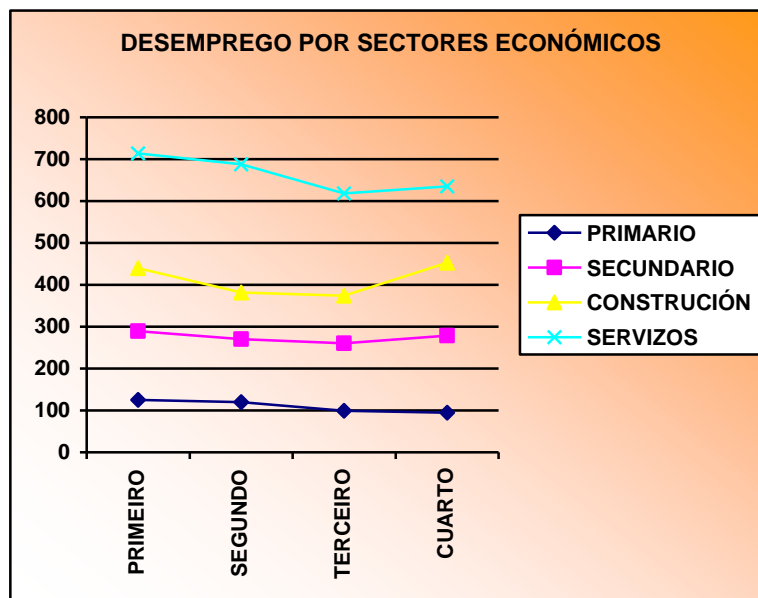
Máis do 86 %, dos desempregados da Terra de Soneira son traballadores con experiencia profesional e, polo tanto, menos dun 14 % é demandante de primeiro emprego. Con respecto ó mesmo período no ano anterior aumentaron en dous puntos porcentuais os desempregados demandantes de primeiro emprego.



Os sectores con maior cantidade de desempregados son o sector servizos e a construción, seguindo as mesmas pautas do ano anterior. Atendendo á evolución por trimestres, observamos a tendencia xeral en tódolos sectores de diminución no número de parados no segundo e terceiro trimestres do ano, para volver a aumentar de novo no cuarto trimestre aínda que existen distintos comportamentos no número de desempregados segundo os sectores que avaliemos.



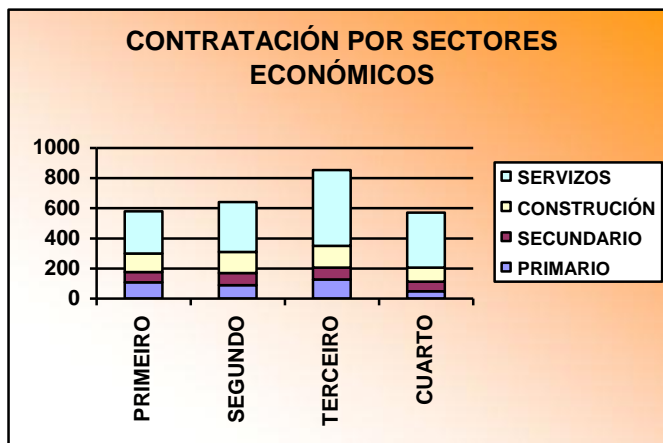
Ó remate do verán aumenta o desemprego en tódolos sectores, aínda que cómpre destacar que descenden os niveis de desemprego do primeiro trimestre en tódolos sectores agás no sector secundario.



## A contratación na comarca por sectores económicos

Cadro nº 7: CONTRATACIÓN POR TRIMESTRE E SECTOR ECONÓMICO

	1º Trimestre			2º Trimestre			3º Trimestre			4º Trimestre		
	M	H	Total	M	H	Total	M	H	Total	M	H	Total
SECTOR PRIMARIO	9	99	108	10	79	89	20	107	127	9	39	48
SECTOR SECUNDARIO	42	27	69	45	35	80	37	41	78	35	30	65
SECTOR CONSTRUCCIÓN	6	116	122	5	135	140	7	138	145	3	91	94
SECTOR SERVICIOS	199	82	281	231	101	332	332	171	503	293	72	365
<b>TOTAL</b>	<b>256</b>	<b>324</b>	<b>580</b>	<b>291</b>	<b>350</b>	<b>641</b>	<b>396</b>	<b>457</b>	<b>853</b>	<b>340</b>	<b>232</b>	<b>572</b>



No gráfico da evolución da contratación por sectores económicos obsérvase que a contratación aumenta no segundo trimestre nos sectores secundario, construción e servizos, mentres que descende de forma significativa o número de contratos no sector

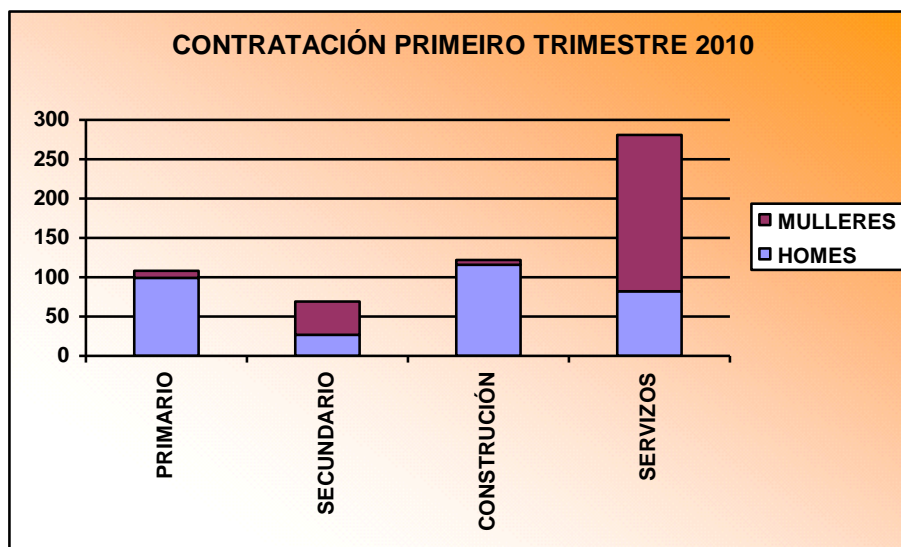
secundario. No terceiro trimestre (época de verán) aumenta a contratación en tódolos sectores respecto ó trimestre anterior agás no secundario. No cuarto trimestre prodúcese unha regresión considerable no número de contratacións en tódolos sectores.

Na contratación que se efectúa na comarca destaca o seu carácter maioritariamente masculino, (51.59 %) este porcentaxe diminuíu case cinco puntos con respecto ó ano anterior. Os sectores máis masculinizados son a construción e o sector primario. O maior porcentaxe de contratos no caso das mulleres dáse nos sectores secundario e, principalmente, no sector servizos.



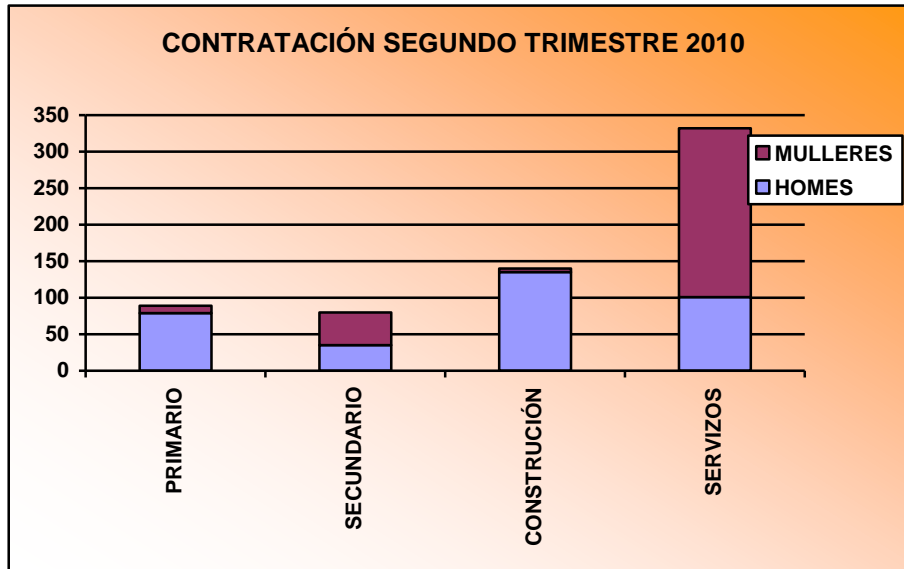
Se avaliamos a contratación por trimestres vemos que durante todo o 2010 os homes se incorporan ó mercado de traballo en maior número que as mulleres agás no derradeiro trimestre do ano. A maior diferenza nas contratacións masculinas se observa no primeiro trimestre do ano. Cómpre salientar que no último trimestre do ano vemos a tendencia inversa, un maior número de contratacións femininas fronte as masculinas. Esta diferenza é moi significativa (18.88 %) e aínda que no cómputo total do ano o número de contratacións de homes é superior ó das mulleres os datos tan positivos no 4º trimestre de contratación feminina fan que a diferenza porcentual diminúa significativamente tal como se sinalou no parágrafo anterior.

### Evolución da contratación

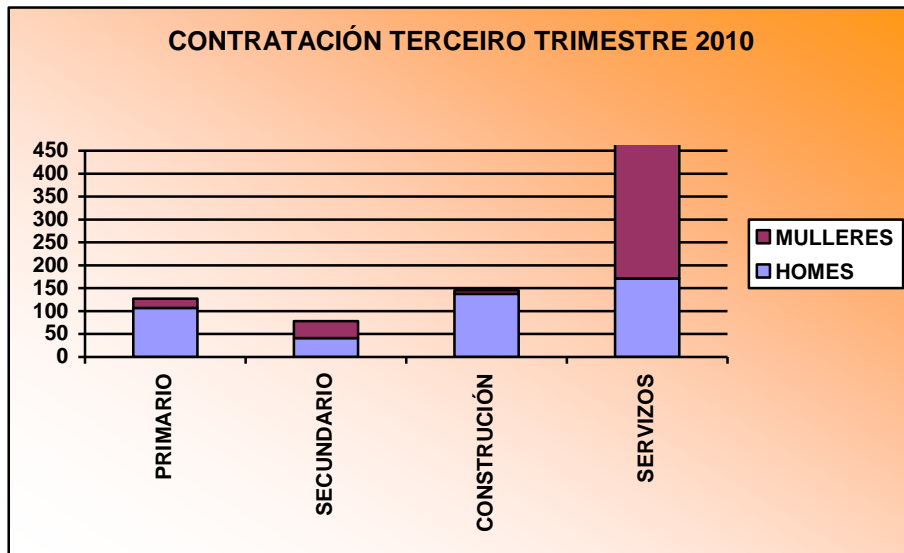


No primeiro trimestre son sectores fortemente masculinizados o sector primario e a construción. A maioría da contratación feminina prodúcese no sector servizos.

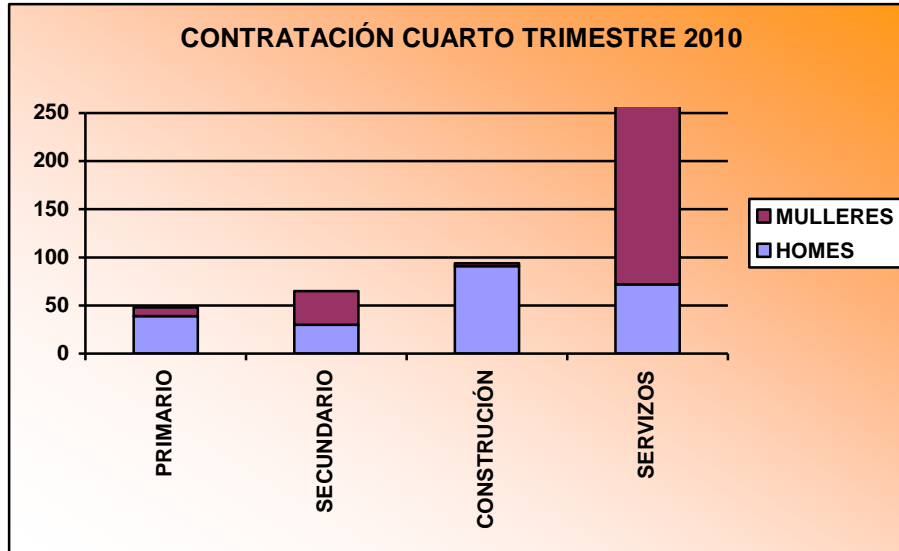




Neste segundo trimestre continúa a mesma tendencia que no trimestre anterior en canto ós distintos sectores aínda que no sector primario aumenta o peso porcentual das contratacións entre as mulleres con respecto ós homes.



Como se pode observar, neste terceiro trimestre, é no que se rexistran por primeira vez en todo o ano maior número de contratos masculinos no sector secundario. As mulleres só superan o número de contratacións respecto ós homes no sector servizos, sector liderado en tódolos trimestres polas mulleres.



No cuarto trimestre observamos que a contratación feminina supera por primeira vez en todo o ano o porcentaxe de contratos respecto dos homes e que ademais esta diferenza porcentual é moi significativa (59.44%). Os bos datos deste trimestre para as mulleres, tal como comentamos máis enriba fan que as diferenzas porcentuais no cómputo anual entre as contratacións femininas e masculinas se reduzan. As mulleres recuperan neste trimestre o maior número de contratos con respecto dos homes no sector secundario e aumentan o seu liderado indiscutible no sector servizos.

## As ocupacións máis contratadas e demandadas.

Cadro nº 8: AS OCUPACIÓNS MÁIS CONTRATADAS NA COMARCA MULLERES

	1º Trimestre	2º Trimestre	3º Trimestre	4º Trimestre
PEÓNS DE INDUSTRIAS MANUFACTUREIRAS	59	31		17
ASISTENTES DOMICILIARIOS	30	32	66	77
DEPENDENTES E EXHIBIDORES EN TENDAS, ALMACÉNS, QUIOSCOS E MERCADOS	22	22	22	26
CAMAREIROS, BARMANS E ASIMILADOS	20	32	32	22
OPERADORES DE MÁQUINAS DE COSER E BORDAR	13	7		
XASTRES, MODISTOS E SOMBREIREIROS	12	19	13	18
PERSOAL DE LIMPEZA DE OFICINAS, HOTEIS (CAMAREIRAS DE PISO) E OUTROS ESTABLECEMENTOS SIMILARES	10	12	24	29
CORTADORES, TRONZADORES E OUTROS TRABALLADORES FORESTAIS	7			
TAXISTAS E CONDUTORES DE AUTOMÓBILES E FURGONETAS	7			
AUX. ADMINISTRATIVOS CON TAREFAS DE ATENCIÓN Ó PÚBLICO NON CLASIFICADOS ANTERIORMENTE	6		10	
MATACHÍNS E TRABALLADORES DAS INDUSTRIAS CÁRNICAS E DO PEIXE		32	45	14
COCIÑEIROS E OUTROS PREPARADORES DE COMIDAS		10	22	14
RECOLLEDORES DE LIXO		6	20	
EMPREGADOS PARA O COIDADADO DE NENOS			20	
ENFERMEIROS				23
ANIMADORES COMUNITARIOS				8

No caso das mulleres, entre as ocupacións máis contratadas (16) atopamos tres grupos:

1. Aquelas ocupacións que aparecen entre as dez primeiras durante tódolos trimestres ou en tres polo menos: peón de industrias manufactureiras; asistentes domiciliarios; dependentes e exhibidores en tendas, almacéns, quioscos e mercados; camareiros, barmans e asimilados; xastres, modistas e sombreireiros; persoal de limpeza de oficinas, hoteis (camareiras de piso) e outros establecementos similares; matachíns e traballadores das industrias cárnicas e do peixe; cocinheiros e outros preparadores de comidas. Estas ocupacións constitúen o 50 % das ocupacións analizadas.
2. Ocupacións estacionais que só destacan nun trimestre: cortadores, tronzadores e outros traballadores forestais; taxistas e condutores de automóbiles e furgonetas; empregados para o coidado de nenos; enfermeiros; animadores comunitarios.
3. Ocupacións que destacan nun par de trimestres: operadores de máquinas de

coser e bordar; recolledores de lixo.

**Cadro nº 9: AS OCUPACIÓNS MÁIS CONTRATADAS NA COMARCA HOMES**

	1º Trimestre	2º Trimestre	3º Trimestre	4º Trimestre
PESCADOR POR CONTA ALLEA DE ALTURA	78	43	62	23
ALBANEIS E CANTEIROS	41	45	54	28
CONDUTORES DE MAQUINARIA DE MOVEMENTOS DE TERRAS E EQUIPOS SIMILARES	16			12
TAXISTAS E CONDUTORES DE AUTOMÓBILES E FURGONETAS	14			
TRABALLADORES EN FORMIGÓN ARMADO, ENFUSCADORES, FERRALLISTAS E ASIMILADOS	11	25		
CARPINTEIROS (AGÁS CARPINTEIROS DE ESTRUTURAS METÁLICAS)	11		14	9
PARQUETEIROS, SOLADORES E ASIMILADOS	11	13	15	
MÚSICOS, CANTANTES E BAILARÍNS DE ESPECTÁCULOS EN CABARÉS E SIMILARES	9			
CAMAREIROS, BARMANS E ASIMILADOS	9		18	9
CONDUTORES DE CAMIÓNS	8	14		9
COMPOSITORES. MÚSICOS E CANTANTES		19	25	
PEÓNS AGROPECUARIOS		14	15	
PEÓNS DA CONSTRUCCIÓN DE EDIFICIOS		13	16	7
PESCADOR POR CONTA ALLEA DE AUGA DOCE E DE AUGAS COSTEIRAS		11		
GARDAS XURADOS E PERSOAL DE SEGURIDADE PRIVADO		9		
CONDUTORES DE AUTOBUSES			26	
RECOLLEDORES DE LIXO			21	
FONTANEIROS E INSTALADORES DE TUBOS				13
PEONS DE INDUSTRIAS MANUFACTUREIRAS				10
CORTADORES, TRONZADORES E OUTROS TRABALLADORES FORESTAIS				7

En canto ós homes, nas ocupacións máis contratadas (20) atopamos 3 grupos pero, ó igual que no 2009, só coinciden cinco ocupacións coas máis contratadas entre as mulleres polo que apreciamos claramente a segregación horizontal das ocupacións e contratacións por sexo.

1. Aquelas ocupacións que aparecen entre as dez primeiras durante tódolos trimestres ou en tres polo menos: pescador por conta allea de altura; albaneis e canteiros; carpinteiros (agás carpinteiros de estruturas metálicas); parqueteiros, soladores e asimilados; camareiros, barmans e asimilados; condutores de camiós; peóns da construción de edificios. Estas ocupacións constitúen o 35 % das ocupacións analizadas.

2. Ocupacións estacionais que só destacan nun trimestre: taxistas e condutores de automóviles e furgonetas; músicos, cantantes e bailaríns de espectáculos en cabarés e similares; pescador por conta allea de auga doce e de augas costeiras; gardas xurados e persoal de seguridade privado; condutores de autobuses; recolletores de lixo; fontaneiros e instaladores de tubos; peóns de industrias manufactureiras; cortadores, tronzadores e outros traballadores forestais.
3. Ocupacións que destacan nun par de trimestres: condutores de maquinaria de movementos de terras e equipos similares; traballadores en formigón armado, enfusadores, ferrallistas e asimilados; compositores, músicos e cantantes; peóns agropecuarios.

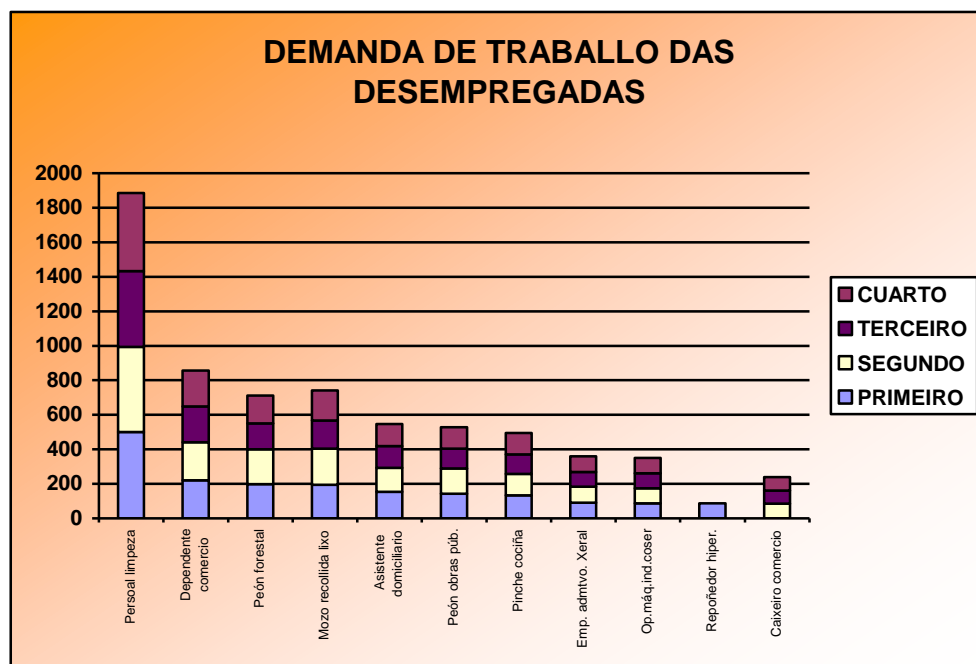
Á vista dos anteriores resultados podemos concluír que as ocupacións e sectores nos que se producen o maior número de contratacións adoitan ser bastante estables ó longo do ano. Entre as 10 ocupacións nas que se produce un maior número de contratos en cada trimestre, que ó final do ano da lugar a 16 ocupacións no caso das mulleres e 20 no caso dos homes, só coinciden homes e mulleres en cinco, o que reflicte a segregación horizontal por sexos xa apuntada. Estas ocupacións serían: peóns de industrias manufactureiras; camareiros, barmans e asimilados; cortadores, tronzadores e outros traballadores forestais; taxistas e condutores de automóviles e furgonetas; recolletores de lixo.

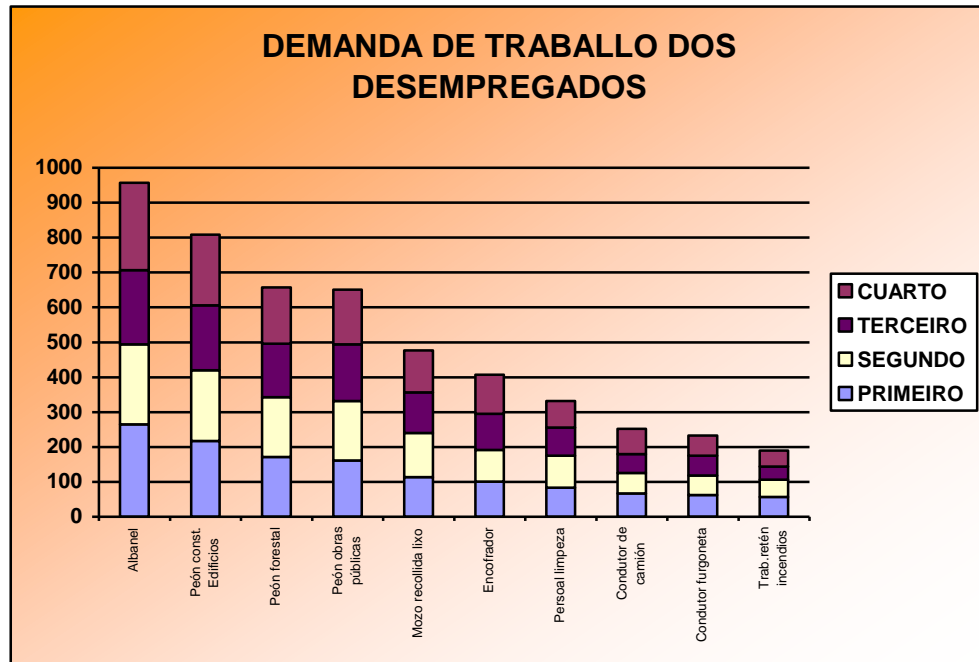
**Cadro nº 10: DEMANDAS DE EMPREGO DOS PARADOS. MULLERES.**

	1ºTRIMESTRE	2ºTRIMESTRE	3ºTRIMESTRE	4ºTRIMESTRE
<b>Persoal de limpeza ou limpador, en xeral</b>	501	493	439	453
<b>Dependente de comercio, en xeral</b>	220	222	207	207
<b>Peón forestal</b>	199	202	150	160
<b>Mozo de recollida de lixo – varredor</b>	195	210	163	173
<b>Asistente domiciliario</b>	153	139	126	128
<b>Peón de obras públicas, en xeral</b>	142	148	115	123
<b>Pinche de cociña</b>	134	124	112	124
<b>Empregado administrativo, en xeral</b>	91	93	85	90
<b>Op. máquina ind. coser á plana</b>	87	87	87	89
<b>Repoñedor de hipermercado</b>	87			
<b>Caixeiro de comercio</b>		85	76	78

**Cadro nº 11: DEMANDAS DE EMPREGO DOS PARADOS. HOMES.**

	1ºTRIMESTRE	2ºTRIMESTRE	3ºTRIMESTRE	4ºTRIMESTRE
<b>Albanel</b>	265	229	213	250
<b>Peón da construción de edificios</b>	217	203	186	202
<b>Peón forestal</b>	171	172	153	161
<b>Peón de obras públicas, en xeral</b>	161	171	162	157
<b>Mozo de recollida de lixo - varredor</b>	114	126	117	120
<b>Encofrador</b>	101	91	103	112
<b>Persoal de limpeza ou limpador, en xeral</b>	83	92	81	76
<b>Condutor de camión, en xeral</b>	67	59	54	72
<b>Condutor de furgoneta de ata 3.5 T</b>	62	56	57	58
<b>Traballador de retén de incendios forestais</b>	57	49	38	46

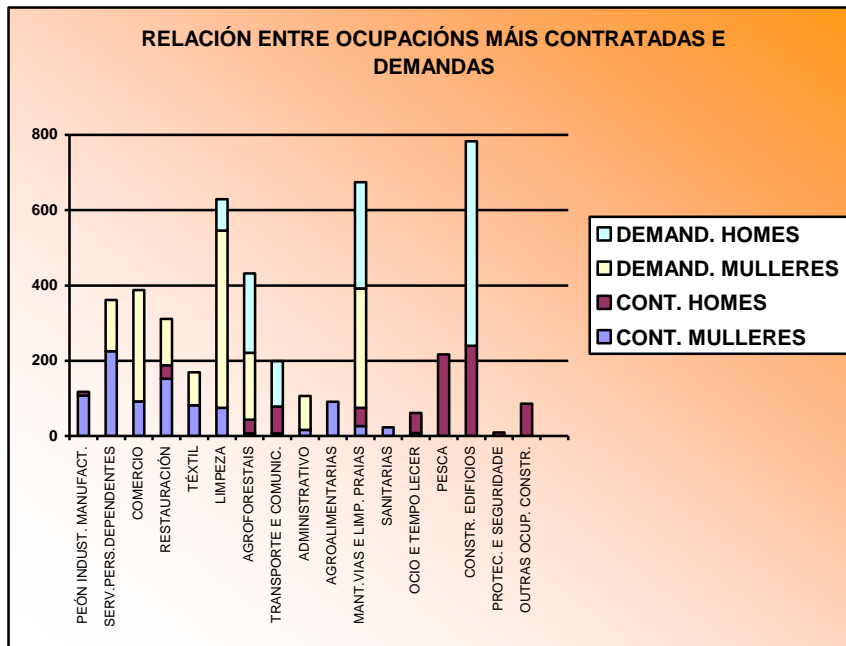




Cadro nº 12: AS OCUPACIÓNS MÁIS CONTRATADAS E DEMANDADAS NA COMARCA

	CONTRATOS			DEMANDAS		
	MULLERES	HOMES	TOTAL	MULLERES	HOMES	TOTAL
PEÓN INDUSTRIAS MANUFACTUREIRAS	107	10	117			
SERVIZOS A PERSOAS DEPENDENTES	225		225	136		136
OCUPAC. RELACIONADAS CO COMERCIO	92		92	296		296
OCUPAC. RELACIONADAS COA RESTAURACIÓN	152	36	188	123		123
OCUPAC. RELACIONADAS CO SECTOR TÉXTIL	82		82	87		87
OCUPAC. RELACIONADAS COA LIMPEZA	75		75	471	83	554
OCUPACIÓNS AGROFORESTAIS	7	36	43	178	211	389
TRANSPORTE E COMUNICACIÓNS	7	71	78		121	121
OCUPAC. DE TIPO ADMINISTRATIVO	16		16	90		90
OCUPACIÓNS AGROALIMENTARIAS	91		91			
MANTEMENTO VÍAS, LIMPEZA PRAIAS E CONDUTORES DE MAQUINARIA DE TERRAS	26	49	75	317	282	599
ACTIVIDADES SANITARIAS	23		23			
OCIO E TEMPO DE LECER	8	53	61			
OCUPAC. RELACIONADAS COA PESCA		217	217			
CONSTRUCCIÓN DE EDIFICIOS		240	240		543	543
PROTECCION E SEGURIDADE		9	9			
OUTRAS OCUPAC. DA CONSTRUCCIÓN RELACIONADAS CO ACABADO DE EDIFICIOS		86	86			





Para poder comparar mellor as ocupacións máis contratadas e demandadas agrupámolas por CNO (código nacional de ocupación) similares, dentro do mesmo sector cos seguintes criterios:

- Peón industrias manufactureiras: Non se agrupa con ningunha outra ocupación porque falta información sobre o sector concreto de ocupación e podería ser tanto do sector téxtil como do conserveiro, entre outros.
- Servizos a persoas dependentes: asistentes domiciliarios; empregados para o coidado de nenos.
- Ocupacións relacionadas co comercio: dependentes e exhibidores en tendas, almacéns, quioscos e mercados; dependente de comercio, en xeral; repoñedor de hipermercado; caixeiro de comercio.
- Ocupacións relacionadas coa restauración: camareiros, barmans e asimilados; cociñeiros e outros preparadores de comidas; pinche de cociña.
- Ocupacións relacionadas co sector téxtil: operadores de máquinas de coser e bordar; xastres, modistos e sombreireiros; operario de máquina industrial de coser á plana.

- Ocupacións relacionadas coa limpeza: persoal de limpeza de oficinas, hoteis (camareiras de piso) e outros establecementos similares; persoal de limpeza ou limpador, en xeral.
- Ocupacións agroforestais: cortadores, tronzadores e outros traballadores forestais; peóns agropecuarios; peón forestal; traballador de retén de incendios forestais.
- Transporte e comunicacións: taxistas e condutores de automóbiles e furgonetas; condutores de camións; condutores de autobuses; condutor de camiión, en xeral; condutor de furgoneta de ata 3.5 T.
- Ocupacións de tipo administrativo: auxiliares administrativos con tarefas de atención ó público non clasificados anteriormente; empregado administrativo, en xeral .
- Ocupacións agroalimentarias: matachíns e traballadores das industrias cárnicas e do peixe.
- Mantemento de vías, limpeza de praias e condutores de maquinaria de terras: recolletores de lixo; condutores de maquinaria de movementos de terras e equipos similares; mozo de recollida de lixo – varredor; peón de obras públicas, en xeral.
- Actividades sanitarias: enfermeiros
- Ocio e tempo de lecer: animadores comunitarios; músicos, cantantes e bailaríns de espectáculos en cabarés e similares; compositores, músicos e cantantes.
- Ocupacións relacionadas coa pesca: pescador por conta allea de altura; pescador por conta allea de auga doce e de augas costeiras.
- Construción de edificios: albaneis e canteiros; traballadores en formigón armado, enfuscadores, ferrallistas e asimilados; peóns da construción de edificios; albanel; encofrador.
- Protección e seguridade: gardas xurados e persoal de seguridade privado.
- Outras ocupacións da construción relacionadas co acabado de edificios: carpinteiros (agás carpinteiros de estruturas metálicas); parqueteiros, soladores e asimilados; fontaneiros e instaladores de tubos.

Co fin de realizar a comparación dos datos numéricos cómpre indicar que collemos os datos das 10 ocupacións máis demandadas e as 10 máis contratadas en cada trimestre no ámbito masculino e no ámbito feminino. O número de contratos que aparecen no cadro 8 está realizado a partir do sumatorio das táboas de contratación. En canto ás demandas calculamos a media trimestral que correspondería a cada ocupación e sumamos as ditas medias segundo os nosos grupos sectoriais.

Se realizamos a comparación entres as ocupacións máis contratadas e demandadas agrupadas por CNO segundo os criterios anteriormente sinalados, podemos concluí-lo seguinte:

- 1.- Na gran maioría das ocupacións estudadas atopamos un número de demandas superior ó número de contratacións. Estaríamos, polo tanto, ante postos de traballo que se ocupan no mercado laboral aínda que na maioría dos casos a demanda está bastante descompensada xa que se producen moitas máis demandas que contratacións.
- 2.- Un segundo grupo serían as ocupacións contratadas que non aparecen entre as máis demandadas, isto sucede con 7 das estudadas: peón de industrias manufactureiras; ocupacións agroalimentarias; actividades sanitarias; ocio e tempo de lecer; ocupacións relacionadas coa pesca; protección e seguridade; outras ocupacións da construción relacionadas co acabado de edificios. Isto indicaría que este tipo de contratacións non se están a facer a través do SPE.
- 3.- No caso das ocupacións relacionadas cos servizos a persoas dependentes; restauración aínda que aparecen entre as primeiras tanto en número de contratos como en demandas, a contratación supera a demanda polo que quedarían prazas vacantes.
- 4.- Este ano por segunda vez consecutiva, non temos ocupacións demandadas que non aparecen entre as máis contratadas. O que podería apuntar a unha mellor adecuación entre oferta e demanda e á mellor orientación e intermediación laboral no territorio se esta tendencia se confirma en próximos anos.

Cómpre salientar que a ocupación mozo de recollida de lixo – varredor é unha das máis demandadas porque é un dos códigos que os concellos utilizan para as súas ofertas de limpeza de praias, rúas e mantemento de vías e obras polo que as persoas demandantes desta ocupación solicitan este traballo aínda que despois non aparece reflectido nos contratos porque se especifican ocupacións como persoal de limpeza de praias, operario de servizos múltiples, peón de obras públicas...

Tanto as contratacións como as demandas se caracterizaban por reflectir a segregación horizontal por sexo en sectores e ocupacións, aínda que este ano continúa a tendencia no aumento do número de demandas por parte das mulleres en ocupacións masculinizadas. Así destacamos as ocupacións de mantemento de vías e limpeza de praias e as ocupacións forestais. Cómpre salientar que esta tendencia da demanda feminina vén favorecida pola intervención da administración xa que eses códigos soen empregarse para as contratacións dos concellos de limpeza de praias, mellora en espazos e vías e contratacións por parte de SEAGA para a campaña de incendios.

Á vista dos resultados anteriores cómpre intervir e orientar cara a demanda naquelas ocupacións de postos que non se cobren. No caso dalgunha ocupación pode ser un problema de elección na codificación porque ó existir tantas ocupacións similares ás veces non se solicita traballo nun código pero si aparecen outros códigos similares.

Outro problema é a dificultade para codificar algunha ocupación, un exemplo claro son as contratacións que fan os concellos para a tempada de verán xa que en moitas ocasións contratan persoal como operarios de servizos múltiples ou para limpeza de praias, códigos que non existen no CNO co que cada concello á hora de realiza-la oferta de emprego no SPEG o fai por un código distinto. No caso exposto nos concellos da zona poden empregarse ata 4 códigos distintos (peón de industria manufactureira, en xeral; peón de obras públicas, en xeral; mozo de recollida de lixo – varredor; peón forestal).



De todo isto concluímos que o obxectivo da orientación segue a ser a mellor relación entre os recursos humanos e as necesidades do mercado laboral a través de mecanismos informativos e formativos que equilibren recursos e necesidades.